



The Neil and Louise
Tillotson Fund

Le Fonds Neil et Louise Tillotson

GUIDE DU DEMANDEUR DE SUBVENTION

TABLE DES MATIÈRES

À PROPOS DU FONDS NEIL ET
LOUISE TILLOTSON

VISION, OBJECTIF ET PRINCIPES

CADRE D'INVESTISSEMENT DANS
LA COMMUNAUTÉ

TERRITOIRE GÉOGRAPHIQUE

PROGRAMMES DE SUBVENTIONS

QU'EST-CE QUI GUIDE NOS DÉCISIONS

CONSIDÉRATIONS RELATIVES
À L'ADMISSIBILITÉ

DIRECTIVES POUR LA DEMANDE

COMMENT UTILISER CE GUIDE

Ce guide du demandeur de subvention fournit aux demandeurs de subventions de l'information générale et relative à l'admissibilité, des éléments à considérer et des directives en vue de soumettre une demande à l'un des programmes de subventions du Fonds Neil et Louise Tillotson. La Table des matières comporte un lien hypertexte pour faciliter la consultation. Vous êtes invité à discuter à tout moment d'idées de proposition de subvention avec le personnel du Fonds Neil et Louise Tillotson. Veuillez communiquer avec notre personnel de la New Hampshire Charitable Foundation : Christa Hollingsworth au 603-263-8365, ou à l'adresse CH@NHCF.ORG.

À PROPOS DU FONDS NEIL ET LOUISE TILLOTSON

PHILANTHROPIE TERRITORIALE

Financement et intervention ciblés dans Coös County, NH, et dans les communautés du New Hampshire, du Maine et Vermont et de la MRC de Coaticook au Québec, Canada, qui partagent une frontière avec Coös County.

Neil Tillotson était un entrepreneur qui, depuis ses débuts les plus modestes à Beecher Falls, dans le Vermont, a bâti de nombreuses entreprises employant des milliers de personnes dans la région et bien au-delà. Louise Tillotson, sa femme, était une force en elle-même : elle avait travaillé pour la BBC, avait autrefois construit sa propre maison et sa propre entreprise. Tous deux ont parcouru le monde, mais sont toujours – toujours – revenus dans la région de North Country. Au cours de leur vie, ils ont contribué discrètement, continuellement et généreusement à des centaines d'efforts communautaires.

Au moment de son décès en 2001 à l'âge de 102 ans, Neil Tillotson a légué la majeure partie de ses actifs à des fins caritatives. Louise Tillotson a ensuite créé en 2006 le Fonds Neil et Louise Tillotson, un fonds à vocation arrêtée par le donateur, à la New Hampshire Charitable Foundation. Le don des Tillotson a été l'un des dons caritatifs les plus importants de l'histoire de l'État. Le fonds est l'une des plus importantes œuvres philanthropiques rurales permanentes du pays et est destiné à soutenir à perpétuité le comté de Coös, NH, et les communautés limitrophes.

Au fil des ans, les objectifs et les priorités du Fonds Tillotson ont toujours reflété la philosophie de M. Tillotson : « Être humble, créatif et bon », et les conseils de Mme Tillotson : « Protéger la terre et aider les gens ». Dans cet esprit, le fonds soutient un large éventail d'efforts de développement communautaire et économique pour contribuer à revitaliser la région. L'œuvre est guidée par un comité consultatif local et gérée par une petite équipe de personnel résidant dans la région. Depuis 2006, le fonds a octroyé près de 50 millions de dollars en subventions et a renforcé les capacités de la région grâce à des rassemblements communautaires, des programmes de leadership, la création de réseaux et des partenariats communautaires approfondis.

L'ACTUEL PLAN STRATÉGIQUE 2022-2027 du Fonds Tillotson prend appui sur l'engagement profond et durable du fonds en faveur d'une philanthropie territoriale, en reconnaissant que l'œuvre doit être détenue et dirigée par des personnes. À mesure que la région grandit et se transforme, le Fonds Tillotson sera guidé par les principes de la **PHILANTHROPIE BASÉE SUR LA CONFIANCE** et s'appuiera sur une base de liens communautaires profonds pour garantir que la philosophie et l'héritage de Neil et Louise Tillotson soient intégrés dans l'œuvre.

Le Fonds Tillotson sert de ressource aux habitants de cette région pour tracer leur propre chemin vers le bien-être et cultiver une région qui prospère.

VISION, OBJECTIF ET PRINCIPES

VISION

La vision du Fonds Neil et Louise Tillotson est de servir de ressource aux habitants du comté de Coös et des communautés environnantes du New Hampshire, du Maine, du Vermont et du sud du Québec pour tracer leurs propres chemins vers le bien-être et cultiver une région prospère. Le Fonds Tillotson constitue une source de soutien stable et continue pour les habitants de la région afin de:

- **CRÉER ET AMÉLIORER LES OCCASIONS FAVORABLES; PRÉSERVER ET REHAUSSER LES ATOUTS HISTORIQUES ET CULTURELS QUI RENDENT**
- **LA RÉGION UNIQUE; MAINTENIR LA CONFIANCE ET LES CAPACITÉS NÉCESSAIRES POUR PROMOUVOIR DES**
- **COMMUNAUTÉS FORTES ET DES PAYSAGES RURAUX SAINS.**

OBJECTIF

L'objectif du Fonds Neil et Louise Tillotson est de collaborer avec les communautés locales afin d'identifier leurs priorités à court et à long terme et investir dans les idées et les initiatives qui font progresser ces priorités.

PRINCIPES FONDAMENTAUX

Le personnel et un comité consultatif travaillent avec les membres de la communauté pour faire respecter les principes suivants du fonds, de son travail et de l'octroi de subventions.

FAVORISER LE POTENTIEL

Les gens de la région possèdent les connaissances et l'ingéniosité nécessaires pour résoudre les problèmes, créer des occasions favorables et bâtir des communautés prospères. Le fonds vise à favoriser ces atouts en soutenant des organisations et des initiatives visant à cultiver le pouvoir entrepreneurial, les relations et la confiance qui soutiennent l'autodétermination et le bien-être.

SUIVRE LA DIRECTION DE LA COMMUNAUTÉ

Les ressources du Fonds Tillotson sont principalement destinées aux personnes et aux communautés de cette région. Le fonds travaille main dans la main avec les gens de la région pour les aider à orienter ces ressources vers les priorités et les initiatives qu'ils ont identifiées. Le fonds s'efforce d'inclure tous les membres de la communauté dans ce processus, y compris ceux qui sont souvent exclus du processus décisionnel.

CHÉRIR LES RESSOURCES NATURELLES

Le paysage naturel est l'un des plus grands atouts de la région. Le fonds s'efforce d'être un bon gestionnaire de la terre, de l'air et des cours d'eau et de promouvoir les occasions favorables qui renforcent le lien humain avec l'environnement naturel.

CULTIVER L'APPARTENANCE

Le fonds se base sur un profond respect pour la diversité des expériences de vie des gens de la région et vise à entretenir des communautés où chacun se sent valorisé.

SE FAIRE CONFIANCE

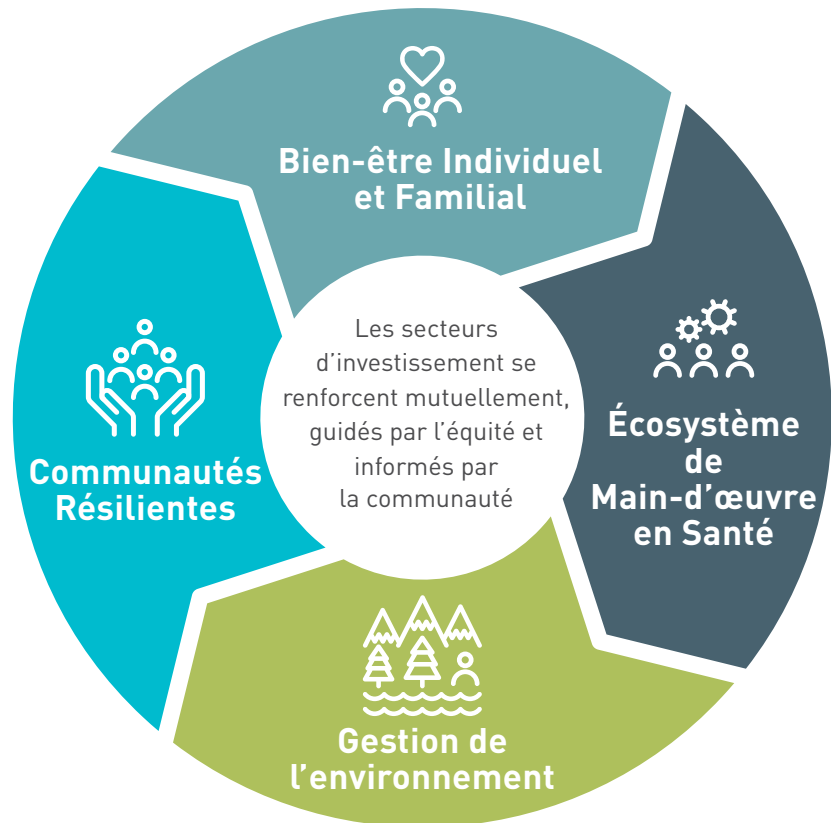
L'intention du fonds est d'instaurer la confiance en privilégiant le respect, l'humilité, l'honnêteté et l'empathie dans les collaborations et les interactions du fond avec les partenaires et les membres de la communauté.

In addition to the principles and values of the Neil and Louise Tillotson Fund, the Fund is guided by **"TOGETHER WE THRIVE,"** New Hampshire Charitable Foundation's strategic plan.

CADRE D'INVESTISSEMENT DANS LA COMMUNAUTÉ

Notre engagement: Soutenir les stratégies et les solutions identifiées et animées par la communauté

Nous outils: Octroi de subventions, investissement dans l'impact social, représentation, rassemblement et partenariats



Bien-être Individuel et Familial

But: Aider les individus et les familles à répondre à leurs besoins essentiels et à atteindre le bien-être.



Écosystème de Main-d'œuvre en Santé

But: Renforcer la capacité des employeurs locaux à maintenir et/ou développer leurs activités, à constituer et à retenir une main-d'œuvre dynamique, à stimuler l'innovation et l'entrepreneuriat, à assurer la continuité des activités et à planifier en vue de l'avenir.



Gestion de l'environnement

But: S'attaquer aux impacts des changements climatiques en investissant dans des stratégies d'atténuation et d'adaptation climatiques, une gestion responsable des ressources naturelles et des efforts qui favorisent la relation de l'humain avec l'environnement naturel.



Communautés Résilientes

But: Soutenir les initiatives et les activités qui renforcent la confiance, l'appartenance et les liens et mènent à des communautés plus fortes et plus résilientes.

CADRE D'INVESTISSEMENT DANS LA COMMUNAUTÉ



Bien-être individuel et familial

- Répondre aux besoins essentiels des familles et des individus : nourriture, hébergement, transport, soins de santé, éducation, garde des enfants, etc.
- Renforcer les systèmes de soins, définis comme un large éventail de mesures de soutien pour les individus et les familles, axés sur :
 - la collaboration inter-agences
 - les pratiques individualisées basées sur la force
 - la compétence culturelle
 - les services communautaires collaboratifs
 - la participation complète des familles à tous les niveaux du système
 - la responsabilité partagée pour des résultats positifs

Un Gros Pari: Une Approche Famille Entière

Élargir la stratégie de développement de la petite enfance à une approche famille entière, en alignant davantage les investissements sur le travail des partenaires pour accélérer les améliorations du bien-être des familles et des enfants dans Coös County.



Écosystème de main-d'œuvre en santé

- Écosystème de main-d'œuvre en santé
- Attirer et retenir la main-d'œuvre.
- Mettre en place des solutions pour le logement de la main-d'œuvre.
- Aider les entreprises et les employés à acquérir des compétences et des systèmes pour un succès durable.
- Associer les employeurs et les employés à des soutiens financiers.
- Accroître l'accès à des services de garde d'enfants de qualité et abordables.

Un Gros Pari: Investir dans le Logement de la Main-d'Œuvre

Créer un fonds de démarrage pour le logement de la main-d'œuvre pour la planification et l'élaboration de concepts de solutions de logement; et un fonds d'investissement dans le logement de la main-d'œuvre pour le développement et la construction.



Gestion de l'environnement

- Être de bons gestionnaires de la terre, de l'air, des forêts, des cours d'eau et de la faune.
- Encourager et soutenir le tourisme et les loisirs responsables.
- Bâtir et améliorer des systèmes alimentaires durables.
- Promouvoir, maintenir et développer l'efficacité énergétique, l'énergie propre et la construction écologique.
- Mettre en œuvre des solutions forestières intelligentes face au climat.

Un Gros Pari: Protéger Notre Capital Naturel

Investissez dans la gestion de l'environnement en reconnaissant que la préservation du capital naturel de la région est cruciale pour une économie prospère et des communautés en santé.



Informés par la Communauté

- Rendre les jeunes autonomes.
- Rassembler, collaborer, célébrer.
- Développer des compétences, des connaissances et des approches pour faire progresser l'équité.
- Soutenir les bâtisseurs de la communauté et les agents de changement.
- Revitaliser les centres d'activité de la population et préserver les atouts culturels et historiques.
- Améliorer la santé civique.
- Renforcer la capacité et le leadership municipaux.

Un gros pari: Des Champions Pour nos Communautés

Embauchez jusqu'à trois gestionnaires de la communauté à temps plein qui vivent dans ou à proximité de Coös County pour servir de champions de la communauté et aider les membres de la communauté à faire progresser les priorités locales. Créer le pôle des bâtisseurs de la communauté pour renforcer les compétences, la confiance, la motivation et les relations des bâtisseurs de la communauté.

LA RÉGION DU FONDS TILLOTSON

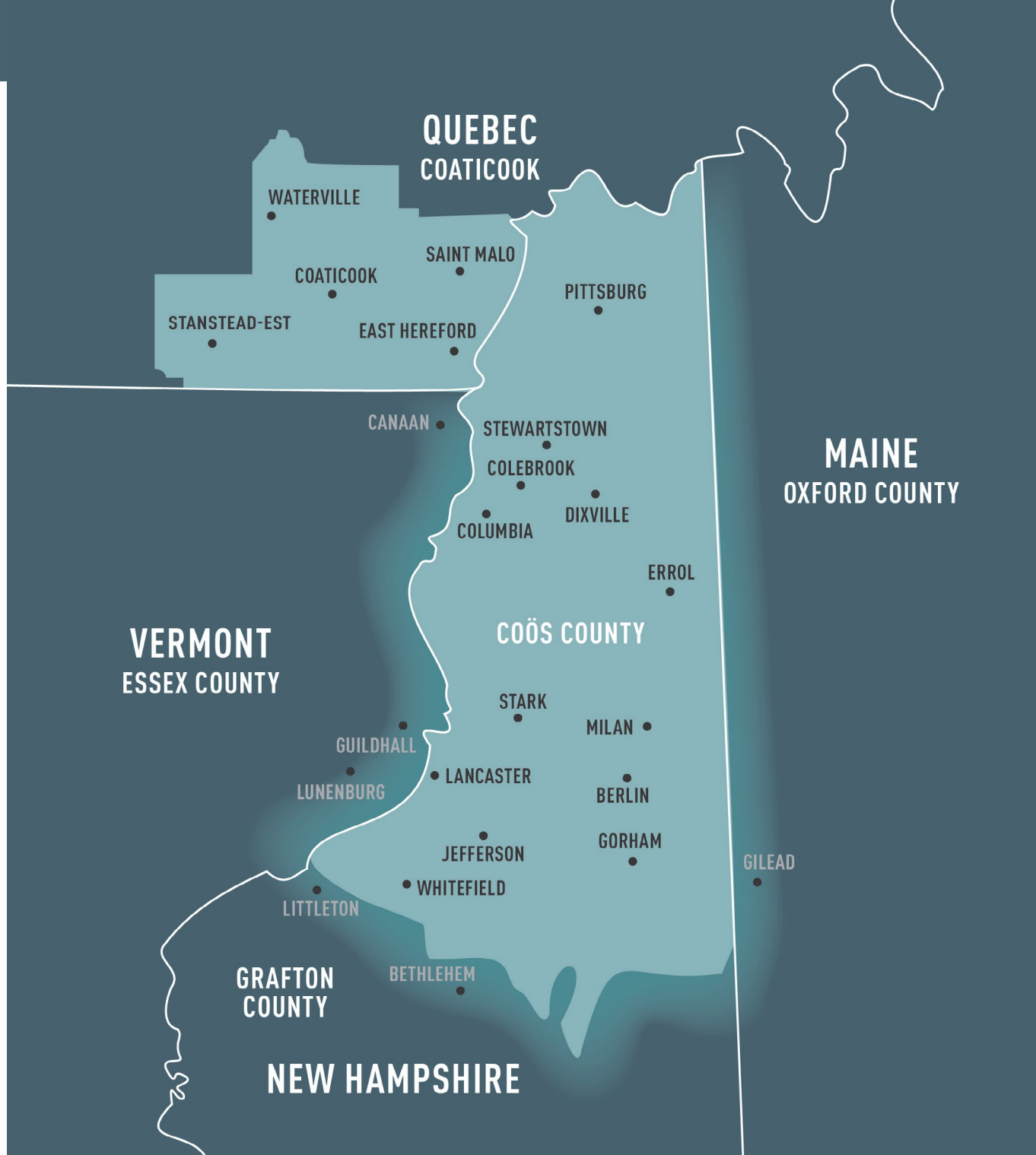
LE TERRITOIRE GÉOGRAPHIQUE ADMISSIBLE CORRESPOND À CES DOMAINES CLÉS:

- Coös County, le NH, les communautés du Maine et du Vermont qui sont directement adjacentes à Coös County -ET- la MRC de Coaticook, au Québec, Canada.
- Les programmes, les projets ou les agences qui sont en activité en dehors de la région, mais qui offrent des avantages évidents aux gens et à l'environnement naturel de Coös County.

Plus la demande est importante, plus l'organisation ou le projet doit faire la démonstration d'un impact mesurable dans Coös County, NH.

Vous n'êtes pas sûr que votre localisation géographique soit conforme?

Veuillez communiquer avec notre personnel à la New Hampshire Charitable Foundation: Christa Hollingsworth à 603-263-8365, CH@NCHF.ORG



PROGRAMMES DE SUBVENTIONS

ÉCHÉANCIER  3 SEMAINES

SUBVENTIONS EXPRESS

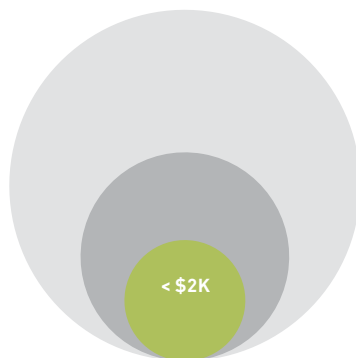
DATE LIMITE: Programme Continu

Le programme de subventions EXPRESS offre des subventions rapides allant de 250 \$ à 2 000 \$ aux organisations admissibles. Les subventions EXPRESS sont ouvertes aux demandeurs résidant aux États-Unis. Il existe un programme équivalent au Canada, le [Programme de subventions EXPRESS de Coaticook](#).

→ **SOUMETTRE LA DEMANDE ICI**



FORMAT DE LA DEMANDE



MONTANTS DU FINANCEMENT

ÉCHÉANCIER  3 MOIS

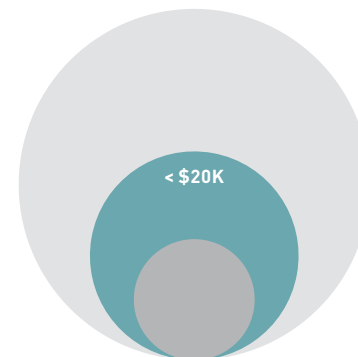
PROGRAMME DES PETITES SUBVENTIONS

DATE LIMITE:
Jeudi 23 janvier 2025 et
Jeudi 17 juillet 2025

Demandes entre 2 001 \$ et 20 000 \$. Les propositions peuvent inclure un soutien sans restriction au fonctionnement, un soutien au projet et des dépenses d'immobilisations.



→ **SOUMETTRE LA DEMANDE ICI**



MONTANTS DU FINANCEMENT



FORMAT DE LA DEMANDE

PROGRAMME DES SUBVENTIONS MAJEURES

DATE LIMITE: Programme Continu avec Prise de Décision aux Trois Mois

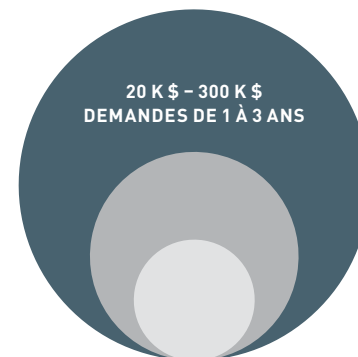
Propositions entre 20 000 \$ et 300 000 \$, demandes de 1 à 3 ans.

À mesure que le montant des demandes augmente, plus le processus d'examen peut être complexe et plus les résultats sont compétitifs.

→ **SOUMETTRE LA DEMANDE ICI**



FORMAT DE LA DEMANDE



MONTANTS DU FINANCEMENT

ÉCHÉANCIER  2 MOIS ET +

TYPES DE SOUTIEN

SOUTIEN AU FONCTIONNEMENT

DEMANDES DE 1 À 3 ANS

EN GÉNÉRAL, LES DEMANDES NE DOIVENT PAS DÉPASSER 30 % DU BUDGET DE FONCTIONNEMENT DE L'ORGANISATION POUR UNE SEULE ANNÉE.

PROGRAMME DE CAPITAL FLEXIBLE

SOUTIEN AU PROJET

DEMANDES DE 1 À 3 ANS

LES FONDS RÉPONDENT À UN BESOIN, UN PROGRAMME, UN CALENDRIER OU UN LIEU ORGANISATIONNEL OU COMMUNAUTAIRE SPÉCIFIQUE.

CRITÈRES D'UN PROJET D'IMMOBILISATIONS

PRÉFÉRENCE DE SOUTIEN : DEPUIS LA MOITIÉ AUX DERNIERS DOLLARS

LES DEMANDES COMPÉTITIVES COMPRENNENT:

- + UNE COMBINAISON DE BAILLEURS DE FONDS
- + UN PLAN DE CONSTRUCTION COMPRENANT UN PLAN D'EXPLOITATION ET D'ENTRETIEN
- + UNE LARGE BASE DE SOUTIEN DE LA COMMUNAUTÉ
- + UN PERSONNEL ET UN CONSEIL D'ADMINISTRATION BIEN ENGAGÉS POUR GÉRER LE PROJET

QU'EST-CE QUI GUIDE LES DÉCISIONS DU FONDS TILLOTSON

Le Fonds Neil et Louise Tillotson fournit des ressources stables et cohérentes tout en servant de partenaire engagé et de confiance aux personnes et aux organisations qui travaillent à améliorer la qualité de vie ainsi que la santé des paysages ruraux de Coös County et des communautés environnantes. Le fonds s'engage à soutenir les stratégies et les solutions identifiées et pilotées par la communauté. Le fonds a un profond respect pour la diversité des expériences de vie des habitants de la région et vise à entretenir des communautés où chacun se sent valorisé.

En général, les évaluateurs s'attendent à ce que, à mesure qu'augmentent l'ampleur et la durée d'une demande, dans la même mesure augmente la capacité de l'organisation à démontrer sa croissance et son impact dans chacun de ces secteurs.

Ces cinq critères d'examen sont pris en considération dans les décisions d'octroi de subventions :



INFORMÉ PAR LA COMMUNAUTÉ

Le fonds reconnaît que les gens de la région possèdent les connaissances et l'ingéniosité nécessaires pour résoudre les problèmes, créer des occasions favorables et bâtir des communautés prospères. Une collaboration authentique démontrée avec les membres de la communauté desservie est prioritaire pour le financement.



GUIDÉ PAR L'ÉQUITÉ

Une communauté prospère est une communauté où tous les membres peuvent participer pleinement et éprouver un sentiment d'appartenance. Le fonds donne priorité au financement d'organisations et de projets qui s'efforcent d'éliminer les obstacles à l'accès aux services et aux programmes et/ou de remédier aux disparités dans les résultats pour tous les membres de la communauté, avec un accent sur les communautés historiquement exclues et sous-financées.



COLLABORATION SIGNIFICATIVE

Jette les bases à l'ouverture, à l'interrelation et à l'engagement dans la communauté. Le fonds donne priorité aux demandes qui peuvent démontrer une collaboration et un engagement significatifs avec d'autres organisations, organismes sans but lucratif, entreprises et municipalités.



IMPACT MESURABLE

Le succès à atteindre les objectifs d'une proposition de subvention peut prendre plusieurs formes. Les candidats sont encouragés à se donner des stratégies et des activités bien réfléchies, qui entraînent des changements positifs dans la région, la vie des gens, l'environnement, l'économie et la communauté. Le fonds cherche à soutenir des travaux susceptibles de démontrer un impact local et/ou régional grâce à la réflexion, la collecte de données, l'apprentissage et l'adaptation au fil du temps.



LARGE EVENTAIL D'APPUI

Le soutien de la communauté et la viabilité financière sont des éléments essentiels des demandes de subvention compétitives. Une base de ressources diversifiée, y compris les contributions financières et en nature, ainsi qu'un leadership communautaire sont des exemples de ce qui est recherché dans toutes les propositions.

ADMISSIBILITÉ / ÉLÉMENTS À CONSIDÉRER DANS LA DEMANDE

LES ORGANISATIONS ADMISSIBLES INCLUENT: Les organismes de bienfaisance enregistrés auprès de l'ARC sont admissibles, les écoles et les municipalités. Les autres groupes et organisations sans statut de bienfaisance enregistré peuvent demander un financement à condition d'être parrainés par un organisme de bienfaisance enregistré ou une municipalité.

Veillez communiquer avec le personnel du Fonds avant de soumettre une candidature. Les membres du comité consultatif du donateur ne doivent pas être contactés concernant les demandes de financement.

POLITIQUE D'EXCLUSION, DE DISCRIMINATION ET DE HAINE: la New Hampshire Charitable Foundation honore la valeur fondamentale et la dignité de toutes les personnes et n'accordera pas sciemment de subventions (y compris celles recommandées par les détenteurs de fonds à vocation arrêtée par le donateur) à des organisations dont la mission ou les programmes encouragent la haine ou vont à l'encontre des principes fondamentaux de respect, de justice et d'équité.

ÉTAT, COMTÉS, MUNICIPALITÉS ET ÉCOLES: d'une manière générale, le fonds n'accorde pas de subventions pour soutenir les budgets annuels des municipalités, des comtés ou des États, des écoles publiques, des écoles à charte et des écoles privées. Des exemples d'exception sont inclus ci-dessous. Si vous avez des questions, veuillez prendre contact avec le personnel.

- L'éducation publique devrait être financée équitablement et entièrement par des fonds publics. Dans cette perspective, la New Hampshire Charitable Foundation/le Fonds Tillotson ne fournissent pas de financement pour le fonctionnement, les programmes d'études de la maternelle à la 12e année, les projets d'immobilisations, le personnel, l'administration ou les programmes. Le financement d'activités parascolaires ou d'événements/activités ponctuels peut être envisagé.
- De même, les budgets des municipalités, des comtés et des États devraient être alimentés par des fonds publics. Le fonds peut envisager de financer des projets ou des services qui constituent des investissements ponctuels (par exemple, des améliorations à un espace de rassemblement public) et/ou sont soutenus par d'autres entités philanthropiques/à but non lucratif (par exemple les Amis de la Bibliothèque).

LES ORGANISATIONS RELIGIEUSES ne sont pas admissibles, à moins que tous les services subventionnés soient clairement et distinctement non discriminatoires, non sectaires et profitent à la communauté dans son ensemble. L'admissibilité des organisations religieuses peut être déterminée conformément aux politiques et pratiques de la New Hampshire Charitable Foundation. Consultez [APPLY FOR A GRANT - NH CHARITABLE FOUNDATION](#) pour plus d'information sur les programmes de subventions.

ÉLÉMENTS À CONSIDÉRER DANS LA DEMANDE

Veillez tenir compte de l'information suivante lorsque vous explorez les possibilités de financement avec le Fonds Neil et Louise Tillotson:

- Les bénéficiaires de subventions ne peuvent avoir qu'une seule subvention active à la fois avec le fonds, à l'exception du programme de subventions EXPRESS. Les organisations peuvent demander une subvention EXPRESS en plus de toute subvention active reçue.
- Les organisations peuvent demander une subvention du Fonds Tillotson et une subvention de la New Hampshire Charitable Foundation dans la même année.
- Le fonds encourage les demandes de soutien au fonctionnement sur plusieurs exercices annuels. En règle générale, les demandes ne doivent pas dépasser environ 30 % du budget de fonctionnement de l'organisation pour une seule année. Cela dit, il peut y avoir des exceptions qui peuvent être discutées avec le personnel au cours du processus d'examen. Pour les organisations en activité au-delà du territoire géographique du Fonds, envisager 30 % du budget de fonctionnement pour les services dans la région du Fonds Tillotson.

Les organisations recevront de nombreux commentaires et recommandations si leur proposition ne correspond pas aux priorités du Fonds Neil et Louise Tillotson et aux critères d'éligibilité et d'examen décrits dans le présent guide. Dans de tels cas, les demandeurs de subventions majeures ne seront pas invités à postuler tant que des travaux supplémentaires n'auront pas été effectués pour intégrer les commentaires du personnel et faire en sorte que la proposition soit conforme aux exigences décrites dans le présent guide. Les subventions locales ou EXPRESS qui ne correspondent pas aux objectifs et aux priorités du Fonds seront refusées. Les organisations peuvent soumettre une lettre directement au Comité du Fonds de dotation Tillotson par le truchement de Christa Hollingsworth at CH@NHCF.ORG si elles estiment que ces mesures étaient injustifiées. Une réponse écrite sera fournie par le président du Comité du fonds de dotation Tillotson.

DEMANDE QUESTIONS

Tous les candidats doivent créer ou mettre à jour leur profil d'organisme dans le système en ligne [GrantSource](#) avant de pouvoir accéder à la demande.

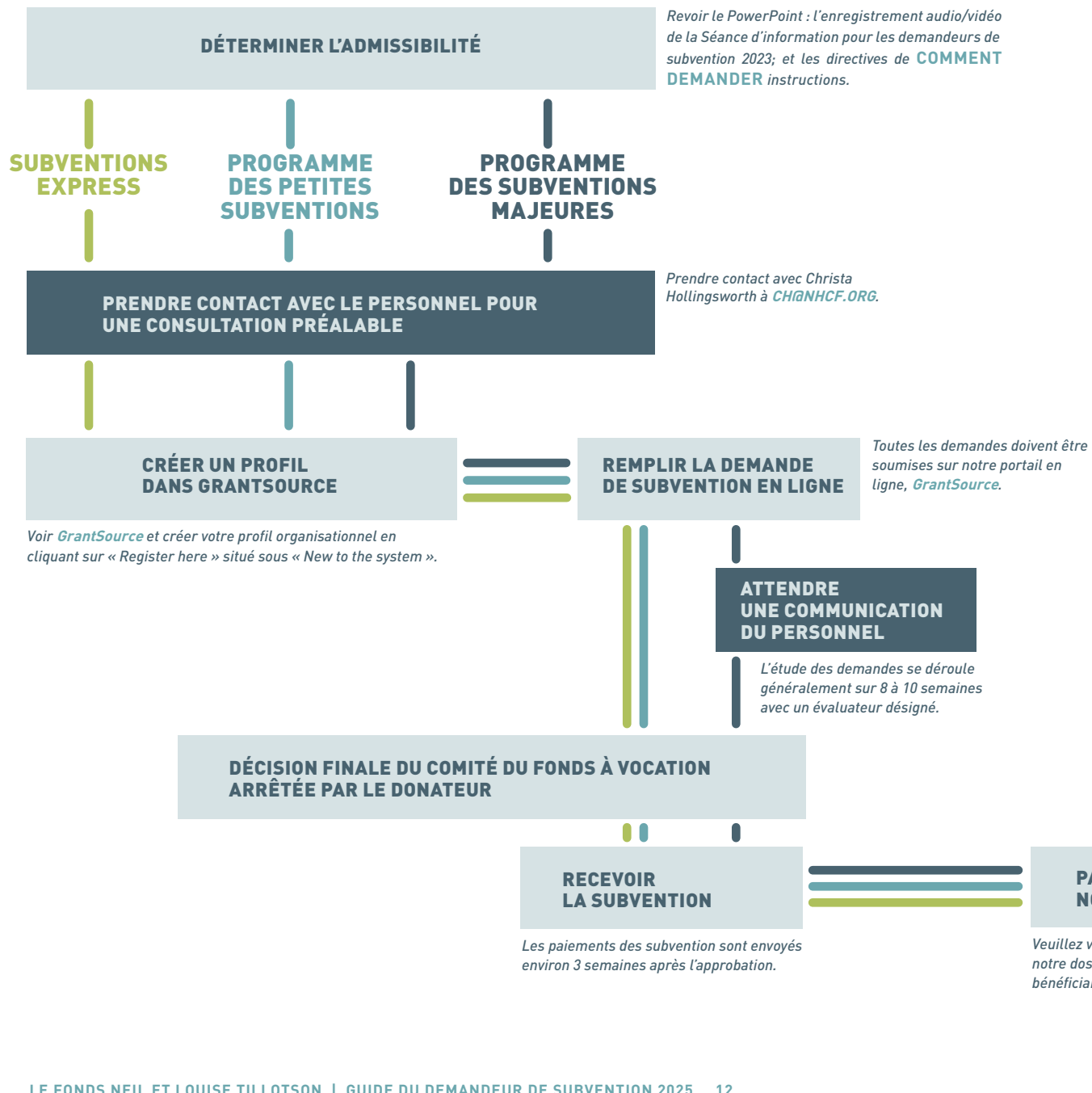
Si vous avez déjà un profil dans le système, veuillez vous connecter et mettre à jour vos informations, y compris les contacts, l'adresse postale, l'énoncé de mission, le nombre d'employés, le budget de fonctionnement et le conseil d'administration.

Vous pouvez créer ou mettre à jour votre profil d'organisation à tout moment ; vous n'avez pas besoin d'attendre l'ouverture de la demande pour commencer cette étape.

Programmes de subventions majeures et locales

Il n'y a pas de limite du nombre de mots, mais 300 mots ou moins sont encouragés.

- **Énoncé de mission/objectif** : Veuillez énoncer brièvement en une ou deux phrases la mission / l'objectif de votre organisation.
- **Impact organisationnel** : Quel a été l'impact de votre organisation sur sa communauté ou ses constituants au cours des dernières années?
- **Description** (*choisir l'un ou l'autre, le personnel de Tillotson peut vous aider à prendre une décision*) :
- **POUR UN SOUTIEN AU FONCTIONNEMENT** : Comment la subvention aidera-t-elle votre organisation à développer sa capacité organisationnelle et à faire progresser vos objectifs et vos stratégies?
- **POUR UN SOUTIEN BASÉ SUR UN PROJET** : Veuillez décrire votre projet incluant un exposé descriptif, les résultats escomptés, les partenaires communautaires qui pourraient être impliqués et toute autre information qui pourrait être utile.
- **Information additionnelle** : Y a-t-il quelque chose d'autre dont vous aimeriez nous faire part?
- **Budget**: Pour les demandes basées sur un projet, veuillez télécharger le budget de votre projet. Pour les demandes de soutien au fonctionnement, les budgets de fonctionnement disponibles sur le profil de l'organisation seront examinés.



LE PROCESSUS DE DEMANDE EN UN COUP D'ŒIL

- LE PROCESSUS EN UN COUP D'ŒIL
- LISTE DE CONTRÔLE PRÊTE
- EXIGENCE DE DÉCLARATION

LISTE DE CONTRÔLE PRÊTE

- Appel téléphonique effectué pour indiquer votre intérêt et discuter avec le personnel de l'idée de demande de subvention
- Admissibilité confirmée de mon organisation, y compris :
 - La conformité au territoire géographique admissible
 - Demande de fonctionnement, de projet ou d'immobilisations
- Lecture du Guide du demandeur de subvention
 - Solide correspondance avec le Cadre d'investissement dans la communauté
 - Connaissance des principes qui guident nos décisions
- Partenariats et collaboration en place, qui soutiennent les demandes issues de la communauté
- Information pour les demandeurs de subventions au Canada en [GRANTSOURCE](#)
- Information pour les demandeurs de subventions au Canada en [FRANÇAIS](#) et en [ANGLAIS](#).
- Prêt à formuler une demande? Réviser les présentes [DIRECTIVES](#) détaillées pour soumettre votre demande.

EXIGENCE DE DÉCLARATION

Le personnel souhaite rendre les rapports accessibles et gérables pour tous les partenaires financiers.

- Des rapports sont requis pour l'attribution de subventions des programmes de subventions locales ou majeures
- Les rapports devraient prendre de 30 à 45 minutes de votre temps selon la complexité de votre proposition
- Les francophones sont invités à soumettre en français; le personnel fournira les services de traduction
- Plusieurs formats de reportage sont les bienvenus (par exemple : vidéo, collage de photos, site Web, entretien avec des membres du personnel)
- Toutes les options ci-dessus satisfont à l'exigence de déclaration. Veuillez contacter le personnel pour toute question.
- Lorsque vous publiez l'obtention de votre subvention, veuillez faire référence au soutien fourni par le Fonds Neil et Louise Tillotson de la New Hampshire Charitable Foundation.
- Le personnel vous encourage également à partager votre histoire avec nous afin que nous puissions vous aider à faire connaître votre bon travail.